

**BSA INVERSIÓ, FI COMPARTIMENT RENDA FIXA EURO****Objectiu del Fons**

L'objectiu del compartiment del Fons és buscar l'apreciació del valor de la participació amb una volatilitat mitja, invertint en actius de Renda Fixa i accessòriament en actius del Mercat Monetari en divisa euro.

El compartiment del Fons espera revaloritzar el seu patrimoni mitjançant la generació dels rendiments de les inversions, els beneficis de les compra-ventes de les inversions i els increments en el valor de les inversions.

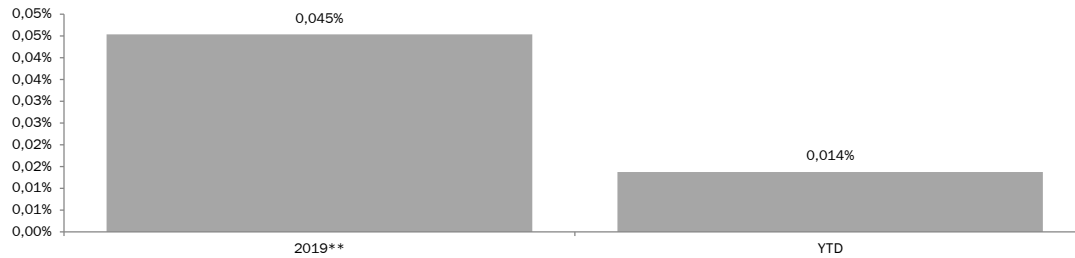
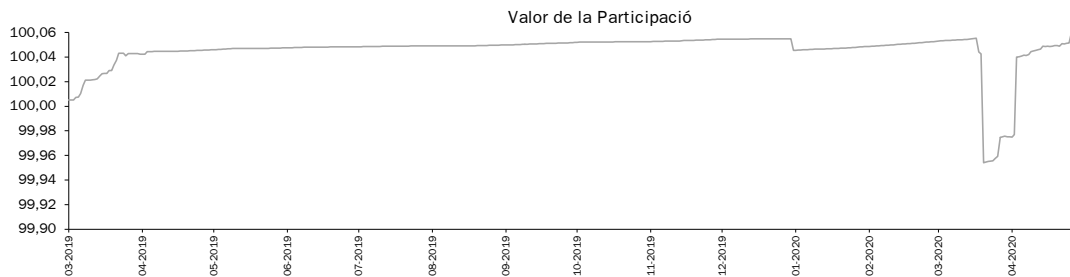
El compartiment del Fons no disposa de cap índex de referència, la

**Perfil de risc****Dades del Fons**

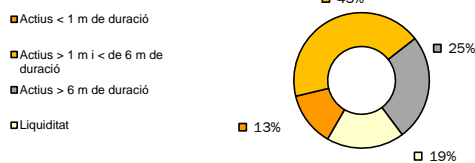
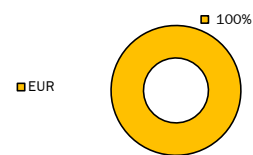
Societat Gestora	Sabadell d'Andorra Inversions, SGOIC, SAU
Societat Dipositària	BancSabadell d'Andorra, SA
Vocació	Renda Fixa
Data Inici Fons	21/02/2019
Divisa de referència	Euro

**Dades Patrimonials**

Patrimoni	8.256.534,29
Número de participacions	82.516,56
Valor liquidatiu de la participació	100,06
Valor liquidatiu de la participació a l'inici	100,00

**Rendibilitat\*****Evolució del Fons\*****Principals posicions**

Liquiditat	18,56%	Nota Crèdit BS Fit Vt 21/06/21	6,06%
Deute Públic Andorra Vt. 17/10/20	11,34%	Deute Públic Andorra Vt. 01/12/20	5,27%
Deute Públic Andorra Vt. 14/04/22	9,69%	Nota Crèdit Telefónica Fit Vt 09/01/23	4,85%
Nota Dip Estr Creixent BS Vt 10/05/24	8,55%	Repo Iberdrola Fit Vt 22/05/20	4,30%
Deute Públic Andorra Vt. 19/12/22	7,95%	ECP Acciona Vt 17/09/20	3,63%
Diversificació en número de títols/fons			23

**Estructura de la Cartera****Distribució d'Actius.****Distribució per Divises**

Exposició total a Renda Fixa 100,0%

**Comissions\*\*\***

Gestió (anual)	0,30%
Dipositària (anual)	0,15%
Subscripció	0,00%
Reemborsament	0,00%

**Dades estadístiques**

Ràtio de Sharpe (12 mesos)	3,9
Rating mig emissors	BBB
Duració actual de la cartera	0,20 anys
Volatilitat (12 mesos)	0,11%

\* Els resultats passats no són un indicador fiable de resultats futurs

\*\* Data d'inici 21/02/2019

\*\*\* Impostos indirectes no inclosos

BSA Inversió, FI Renda Fixa Euro està inscrit a l'AFA sota el número 0001-10

### **Ràtio de Sharpe**

Mesura la rendibilitat ajustada al risc de l'OIC, tenint en compte la rendibilitat d'una inversió lliure de risc (Euribor 12 mesos). La ràtio permet a l'inversor valorar si l'OIC està generant resultats adequats per al nivell de risc que assumeix. Com més gran sigui la ràtio, millor haurà estat la rendibilitat ajustada al risc. Si la ràtio és negatiu, significa que l'OIC ha generat menys rendiment que la taxa lliure de risc. La ràtio es calcula restant la rendibilitat de l'actiu lliure de risc de la rendibilitat de l'OIC i dividint el resultat entre la volatilitat de l'OIC.

### **Duració**

S'utilitza per la Renda Fixa per mesurar el venciment mitjà ponderat per tot els fluxes que paga cada bo.

### **Volatilitat**

Mesura la variabilitat de la rendibilitat d'un OIC comparat amb la seva mitjana històrica (també coneguda com a "desviació estàndard"). Dos OICs poden generar la mateixa rendibilitat durant un període. L'OIC amb una rendibilitat mensual que hagi variat menys tindrà una volatilitat anualitzada més baixa i es considerarà que ha aconseguit aquesta rendibilitat assumint menys risc.

## Riscos

---

### **Risc de mercat**

El risc de mercat és un risc de caràcter general existent pel fet d'invertir en qualsevol tipus d'actiu. La cotització dels actius depèn especialment del comportament dels mercats financers, així com de la evolució dels emissors que, per la seva part, es veuen influenciats per la situació general de la economia mundial i per circumstàncies polítiques i econòmiques dintre els respectius països. En particular les inversions tenen un risc de tipus d'interès, les variacions o fluctuacions dels tipus d'interès afecten al preu dels actius de renda fixa. Pujades de tipus d'interès afecten, amb caràcter general, negativament al preu d'aquests actius mentre que baixades de tipus es tradueixen per augments del seu preu. La sensibilitat de les variacions del preu dels títols de renda fixa a les fluctuacions dels tipus d'interès és superior com més gran és el seu termini de venciment.

### **Risc de contrapart**

Risc que l'emissor pugui impagar total o parcialment el principal i/o els interessos d'una emissió abans de la liquidació definitiva d'aquesta.

### **Risc de crèdit**

La inversió en actius de renda fixa comporta un risc de crèdit relatiu a l'emissor i/o a l'emissió. El risc de crèdit és el risc que l'emissor no pugui fer front al pagament del principal i de l'interès quan resultin pagaders. Les agències de qualificació creditícia assignen qualificacions de solvència a certs emissors/emissions de renda fixa per indicar el seu risc creditici probable. En general, el preu d'un valor de renda fixa caurà si s'incompleix l'obligació de pagar el principal o l'interès, si les agències de qualificació degraden la qualificació creditícia de l'emissor o l'emissió o bé si altres notícies afecten a la percepció del mercat del seu risc creditici. Els emissors i les emissions amb elevada qualificació creditícia presenten un reduït risc de crèdit mentre que els emissors i les emissions amb qualificació creditícia mitjana presenten un moderat risc de crèdit. La no exigència de qualificació creditícia als emissors dels títols de renda fixa o la selecció d'emissors o emissions amb baixa qualificació creditícia determina que l'inversor assumeixi d'un elevat risc de crèdit.

### **Risc de falta de liquiditat**

Risc d'una possible penalització en el preu obtingut en desfer la inversió, en el cas que fos necessari realitzar la venda amb rapidesa. En casos extrems, podria suposar la impossibilitat de recuperar els diners en el moment desitjat.

Degut a la naturalesa dels actius del compartiment, el llistat de possibles riscos no és exhaustiu i no pretén contenir una relació de tots els riscos associats a una inversió en el compartiment.

#### **Avís:**

*Aquest document no constitueix una oferta o recomanació per a l'adquisició o venda, o per realitzar qualsevol altra transacció. Cap informació continguda en el present informe s'ha d'interpretar com a assessorament o consell. Les decisions d'inversió o desinversió en el Fons hauran de ser preses per l'inversor d'acord amb els documents informatius previstos per la normativa vigent. Tots els documents informatius del Fons es poden consultar a la web [www.bsandorra.com](http://www.bsandorra.com) o a qualsevol oficina de BancSabadell d'Andorra. La informació es presenta a l'últim dia del mes informat al títol de la fitxa. Font: Sabadell d'Andorra Inversions SGOIC, SAU (SGOIC-08/00).*